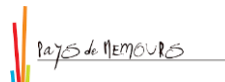


# RAPPORT D'ACTIVITE DE LA RESERVE DE BIOSPHERE DE FONTAINEBLEAU & GATINAIS

## ANNEE 2022





## Table des matières

Le programme UNESCO Man and Biosphere.....	5
La Réserve de Biosphère de Fontainebleau & Gâtinais en 2022.....	6
Instances de gouvernance et composition des conseils.....	6
Les conventions de partenariat .....	11
Engagement des EPCI .....	11
Rapport d'activité 2022.....	11
L'examen périodique UNESCO .....	11
Zonage de la Réserve de Biosphère de Fontainebleau & Gâtinais .....	12
Les actions de communication.....	14
Une nouvelle identité graphique.....	14
Un nouveau site web .....	15
Redynamisation des réseaux sociaux .....	15
Les actions de sensibilisation à l'environnement .....	16
Les actions de valorisation du territoire .....	18
Ronde à vélo .....	18
Les trophées de la Biosphère .....	20
Ancrage territorial : manifestations et festivals .....	22
Au centre d'écotourisme de Franchard.....	22
Hors des murs.....	23
La RBFNG et le réseau UNESCO .....	26
Rencontre annuelle du réseau national .....	26
Cérémonie des Trophées des Réserves de Biosphère à l'UNESCO .....	27
Rencontre EuroMAB.....	28
Journée internationale des Réserves de Biosphère .....	30
Visite de la délégation du Géoparc UNESCO de Lang Son .....	30
Projet de coopération LIFE Climat – adaptation au changement climatique .....	31
Rapport budgétaire.....	33
Rapport budgétaire de l'exercice 2022.....	33
Budget prévisionnel de l'exercice 2023 .....	34
Perspectives 2023.....	35
Remerciements .....	37



## Le programme UNESCO Man and Biosphere

**Les Réserves de Biosphère** sont des lieux désignés par l'UNESCO dans le cadre du programme sur l'Homme et la Biosphère "MAB" (Man and Biosphere).

Elles constituent des sites d'expérimentation d'approches interdisciplinaires à l'échelle régionale. Chaque réserve promeut des solutions conciliant la conservation de la biodiversité et son utilisation durable, et œuvre plus largement à la protection de l'environnement dans le respect des valeurs culturelles.

Le dialogue territorial entre les différents acteurs et institutions y est privilégié, selon des mécanismes de concertation spécifiques. Des recherches et suivis scientifiques, la formation, l'éducation et la sensibilisation viennent en appui du projet de territoire. Elles concourent à la mise en œuvre des Objectifs de Développement Durable sur lesquels les Nations Unies se sont engagées pour 2030.

**Le MAB France** gère le réseau français des Réserves de Biosphère, avec le soutien de l'Office français pour la biodiversité. Il anime et conforte le réseau national des Réserves de Biosphère, le met en lien avec les communautés française et internationale intéressées par ce programme : communauté scientifique, monde éducatif et universitaire, organismes de gestion et de conservation de la biodiversité, du développement durable et de la transition écologique et veille au respect des critères internationaux.



Figure 1 : Le réseau national des Réserves de Biosphère en 2022

## La Réserve de Biosphère de Fontainebleau & Gâtinais en 2022

### Instances de gouvernance et composition des conseils

**L'association de la Réserve de Biosphère de Fontainebleau et du Gâtinais ou RBFG coordonne depuis 2005 les actions de la seule Réserve de Biosphère d'Île-De-France, qui porte les objectifs du programme MAB de l'UNESCO. Elle appartient en 2022 à un réseau mondial de 738 Réserves de Biosphère, dont 16 Réserves de Biosphère en France (comprenant 3 sites ultramarins et 2 réserves transfrontières).**

Terrain de concertation de tous les acteurs locaux autour d'objectifs communs et transversaux pour une meilleure gestion du territoire, l'association est soucieuse d'initier des projets concrets propices au développement durable. Elle se veut une plateforme de ressources pour la recherche et l'éducation et s'applique à la mise en réseau des acteurs et initiatives.

**L'association de la RBFG est présidée par la représentante du département de Seine-et-Marne**

La présidence de l'association de la RBFG, assurée par le Département de Seine-et-Marne, a été portée par des personnes différentes : depuis octobre 2021, la présidence est portée par Béatrice Rucheton, vice-présidente en charge de l'environnement au Département 77.

**Les instances de l'association :**

**L'Assemblée générale ordinaire (AGO) est l'organe souverain pour décider des actes essentiels de l'association**

Elle est constituée de 21 personnes morales en 2022.

Membres de l'association en 2022	Type
Conseil Régional d'Île-de-France	Collectivités territoriales
Département de Seine-et-Marne	
Département de l'Essonne	
Communauté d'Agglomération du Pays de Fontainebleau	
Communauté de Communes du Pays de Nemours	
Communauté de Communes de Moret-Seine-et-Loing	
Ville de Fontainebleau	Commune
Seine-et-Marne attractivité	Agence départementale mise en place à l'initiative du Conseil départemental de Seine-et-Marne, accélératrice de développement territorial et touristique du département

Membres de l'association en 2022	Type
Seine et Marne Environnement	Agence départementale mise en place à l'initiative du Conseil départemental 77
Office National des Forêts	Établissement public à caractère industriel et commercial, il assure la gestion durable des forêts publiques
CAUE 77	Organisme public départemental mis en place à l'initiative du Conseil départemental 77
PNR du Gâtinais français	Syndicat Mixte d'aménagement et de gestion
Fédération départementale des chasseurs de Seine-et-Marne	Associations
Fédération départementale de pêche de Seine-et-Marne	
Association les Amis de la Forêt de Fontainebleau (AFF)	
Association des Naturalistes de la Vallée du Loing (ANVL)	
France Nature Environnement 77	
MinesParisTech	École d'ingénieurs
Fédération des Associations de Protection de la Vallée de la Seine du Sud Seine et Marnais (FAPVS)	Fédération
Université Rurale	Confédération Nationale des Foyers Ruraux. Espaces de rencontre qui favorisent le partage des savoirs entre les différents participants et l'ensemble des acteurs des territoires concernés.
Station d'écologie forestière (université de Paris)	Station expérimentale : terrain d'étude et centre d'enseignement

Figure 2 : Tableau listant les personnes morales membres de la RBFGE en 2022

### Le Conseil d'administration (CA) est l'organe décisionnel de la Réserve

15 structures y sont représentées en 2022.

Structure membres en 2022	Nom Prénom des représentants	Qualité
Département Seine-et-Marne	Béatrice Rucheton	Présidente
Département Essonne	Nicolas Meary	Vice-Président

Structure membres en 2022	Nom Prénom des représentants	Qualité
<b>CR Ile-de-France</b>	Frédéric Valletoux	Vice-Président
<b>PNR du Gâtinais Français</b>	Michel LEPAGE (décédé le 22 décembre 2022)	Vice-Président
<b>CA Pays de Fontainebleau</b>	Jean-Claude Delaune	Vice-Président
<b>Ville de Fontainebleau</b>	Hélène Maggiori	Vice-Présidente
<b>ONF</b>	Virginie Veau	Secrétaire
<b>CAUE 77</b>	Grégoire Dutertre	Trésorière
Assoc. Amis de la Forêt de Fontainebleau	Jean-Pierre Cojan	Administrateur
Assoc. Naturaliste de la Vallée du Loing	Jean-Philippe Sibley	Administrateur
France Nature Environnement 77	Yvon Dupart	Administrateur
Fédération des Associations Pour la Vallée de la Seine	Guillaume Bricker	Administrateur
Mines Paris Tech Fontainebleau	Xavier Caillard	Administrateur
Seine-et-Marne Environnement	Christophe Parisot	Administrateur
Station d'écologie forestière (Univ. De Paris)	Odile Loison	Administratrice

Figure 3 : Tableau listant les personnes morales administrateurs de la RBFG en 2022. Les membres du bureau sont indiqués en gras.



## L'association est dotée de plusieurs conseils qui l'éclairent et l'épaulent

**Le Conseil scientifique**, organe consultatif créé en 1999. Ce Conseil scientifique est commun à la RBFGE et au Parc Naturel Régional du Gâtinais Français. Il réunit une vingtaine de chercheuses et chercheurs de différentes disciplines concernées par la conservation de la biodiversité et le développement durable.

Le Conseil scientifique propose des orientations à la RBFGE et au PNRGF, émet des avis sur les projets de recherche et les documents d'orientation et aide à diffuser des connaissances scientifiques sur leurs territoires. Il se réunit en moyenne quatre fois par an, mais a été beaucoup plus sollicité en 2022 dans le cadre de l'examen périodique.

Il est constitué d'une quinzaine de membres en 2022. Il est présidé par Odile LOISON (Station D'écologie Forestière, Université Paris Diderot), Richard RAYMOND (CNRS - UMR 7206 Eco-Anthropologie) et Jean-Philippe SIBLET (Muséum National d'Histoire Naturelle de Paris).

Domaines d'expertises	Compétences	Institution
<b>Biodiversité et écosystèmes</b>	Biodiversité, écosystèmes forestiers	INRAE
	Ecophysiologie végétale, écosystèmes forestiers, télédétection, mammologie, batrachologie, entomologie, bilan carbone	CNRS unité mixte UPS-CNRS-AgroParisTech Université Paris-Sud
	Biodiversité, protection espaces naturels, ornithologie	SPN/MNHN
	Climatologie	Laboratoire des sciences du climat et de l'environnement
	Hydrogéologie, hydromécanique	Mines ParisTech
<b>Agronomie, sylviculture</b>	Agronomie, entomologie	Académie d'Agriculture de France
	Agronomie	AGROPARISTECH
	Agronomie	Arvalis
<b>Géographie</b>	Biogéographie, histoire des forêts, histoire militaire	Université Paris IV Sorbonne
	Géographie	CNRS
	Géomatique	MSH Paris nord
<b>Ecologie industrielle et urbaine</b>	Génie des procédés, développement durable	Mines ParisTech
	Architecture, patrimoine bâti	CAUE77
<b>Sciences sociales</b>	Sociologie rurale, de l'environnement et développement	AGROPARISTECH
	Sociologie rurale, paysans, agriculteurs, forestiers	INRAE

Domaines d'expertises	Compétences	Institution
	Relations biodiversité agriculture société	CNRS
	Archéologie	Département 77
Sciences économiques	Économie de l'environnement, évaluation des biens et services non marchands, territoire	CEMOTEV Univ. Versailles
Membres de droit		Comité MAB, Président
	Coordination	Réserve de Biosphère
	Écologie : responsable pôle environnement PNRGF	PNR Gâtinais français
Invités permanents	Écologie forestière	Station d'écologie forestière de Fontainebleau, Université Paris
	Sylviculture	Office national des forêts
	Biodiversité	Direction de l'eau et de l'environnement, CG77
	Présidente	Réserve de Biosphère

Figure 4 : Domaines d'expertise représentés au sein du CS en 2022

### Le conseil des jeunes

Constitué par les anciens services civiques et stagiaires de l'association âgés de 18 à 35 ans. L'objectif de ce Conseil des jeunes est de favoriser/faciliter l'implication des jeunes dans la protection de l'environnement et dans le tissu local du monde associatif. Le Conseil se mobilise régulièrement, dans un esprit convivial, pour réfléchir et participer à l'organisation d'évènements grand public et manifestations du programme MAB.

En 2022, le conseil des jeunes compte 9 membres actifs. Il a participé à tous les festivals et aux manifestations de la RBFV telle que la ronde à vélo.

### Le personnel de l'association en 2022

En 2022, l'équipe salariée est constituée :

- D'une coordinatrice scientifique, Auxane Buresi ;
- D'une directrice, Marie-Solenne Bergandi, présente les deux premiers trimestres et qui ne fait plus partie de l'effectif depuis octobre 2022.

Deux services civiques ont assuré la saison d'ouverture du centre entre mai et octobre sous la supervision de la coordinatrice scientifique : Antonina Klimezak et Alfred Rémon. La RBFV a accueilli une stagiaire de première année de BTS GPN, Sorenza Bourguin, entre mai et juillet.

## Les conventions de partenariat

La réserve entretient en 2022 des liens privilégiés avec des membres importants de l'association au travers de conventions.

### Conventions avec les organismes financeurs

- Convention entre la RBFNG et le Département de Seine-et Marne qui a pour objet la mutualisation d'actions et de connaissances ;
- Convention entre la RBFNG et le Département de l'Essonne, qui porte sur des actions de valorisation de la nature et de sensibilisation, et de préservation de l'environnement ;
- Convention entre la RBFNG et la Région Île-de-France, en lien avec la mise en œuvre de la stratégie régionale pour la biodiversité.

### Conventions avec le PNR du Gâtinais Français et l'ONF

En 2022, la RBFNG a souhaité officialiser et garantir la pérennité des liens privilégiés qu'elle entretient avec deux de ses membres et partenaires, le PNR du Gâtinais français et l'ONF. Deux conventions en résultent.

## Engagement des EPCI

Depuis mai 2022, la RBFNG contacte progressivement ses membres, les EPCI en particulier, pour les inviter à signer une lettre de soutien marquant l'engagement réciproque EPCI-RBFNG.

Cette lettre de soutien a été élaborée avec l'aide du Département 77. En signant cette lettre, les partenaires s'approprient les missions de la RBFNG, et s'engagent à participer à la définition du projet de la Réserve ainsi qu'à l'élaboration et à la mise en œuvre de son plan d'action. La Communauté d'agglomération du Pays de Fontainebleau et la Communauté de Communes du Pays de Nemours ont acté leur soutien par la signature de cette lettre au cours du dernier trimestre 2022.

## Rapport d'activité 2022

### L'examen périodique UNESCO

Pour conserver la reconnaissance UNESCO, chaque Réserve de Biosphère fait l'objet d'un examen périodique tous les dix ans sur la base d'un rapport que l'organisation gestionnaire concernée établit. La Réserve de Biosphère Fontainebleau & Gâtinais a finalisé son rapport périodique en 2022.

La RBFNG a largement consulté les parties prenantes du territoire depuis 2017 dans le cadre de la préparation du dossier d'examen. Les Conseils d'administration et scientifique de la Réserve de Biosphère se sont grandement impliqués dans l'élaboration de ce dossier.

En 2022, CA et CS se sont réunis régulièrement :

- Le Conseil scientifique pour accompagner le processus de constitution du dossier d'examen. Il a notamment été largement sollicité pour proposer un nouveau zonage de la RBFG ;
- Le Conseil d'administration, pour co-construire le dossier d'examen et réfléchir à l'avenir de la réserve, de façon très soutenue au premier semestre 2022 ;
- En 2022, la RBFG a également été accompagnée par le cabinet d'étude Espelia, grâce à une enveloppe budgétaire exceptionnelle du Département 77 ;
- L'instruction, la révision et la finalisation du dossier ont été conduites par la coordinatrice scientifique de la RBFG, avec le soutien de partenaires.

Le dossier a été transmis à l'UNESCO par le relai national des Réserves de Biosphère - le MAB France - en septembre 2022, ce qui constitue déjà une première étape cruciale. Le comité international consultatif se réunira courant juin 2023.

Le dossier d'examen périodique, entrepris dès 2018 et intégralement révisé et finalisé en 2022, permet de disposer d'une vision globale du territoire de la Réserve de Biosphère et des évolutions majeures survenues depuis 2010. Y sont traités les services écosystémiques, les dynamiques de conservation, de développement (activités économiques notamment), et d'appui logistique (recherche par exemple).

## Zonage de la Réserve de Biosphère de Fontainebleau & Gâtinais

Pour le programme MAB, une Biosphère est composée de trois zones, en principe incluses les unes dans les autres :

- Les zones cœur ou centrales délimitent des espaces strictement protégés, pour la conservation des paysages, des écosystèmes, des espèces et de la variation génétique ;
- Les zones tampons délimitent des espaces utilisés pour des activités écologiquement viables ;
- Les zones de transition ou de coopération, où les communautés encouragent des activités économiques et humaines durables des points de vue socioculturel et écologique.

### **En 2022, la RBFG s'étend sur 159 000 ha, compte 130 communes et 290 000 habitants**

Finalisé en 2022, la révision du zonage s'inscrit en cohérence avec les dispositifs de protection de la nature en place. Ces dispositifs peuvent être réglementaires (classements, APPB, RNN...), contractuels (Natura 2000...) ou de connaissance (ZNIEFF, Inventaires...). Le zonage d'une Réserve de Biosphère n'apporte aucune contrainte réglementaire supplémentaire.

En parallèle, le Conseil d'Administration a réfléchi sur le découpage administratif et l'implication des intercommunalités.

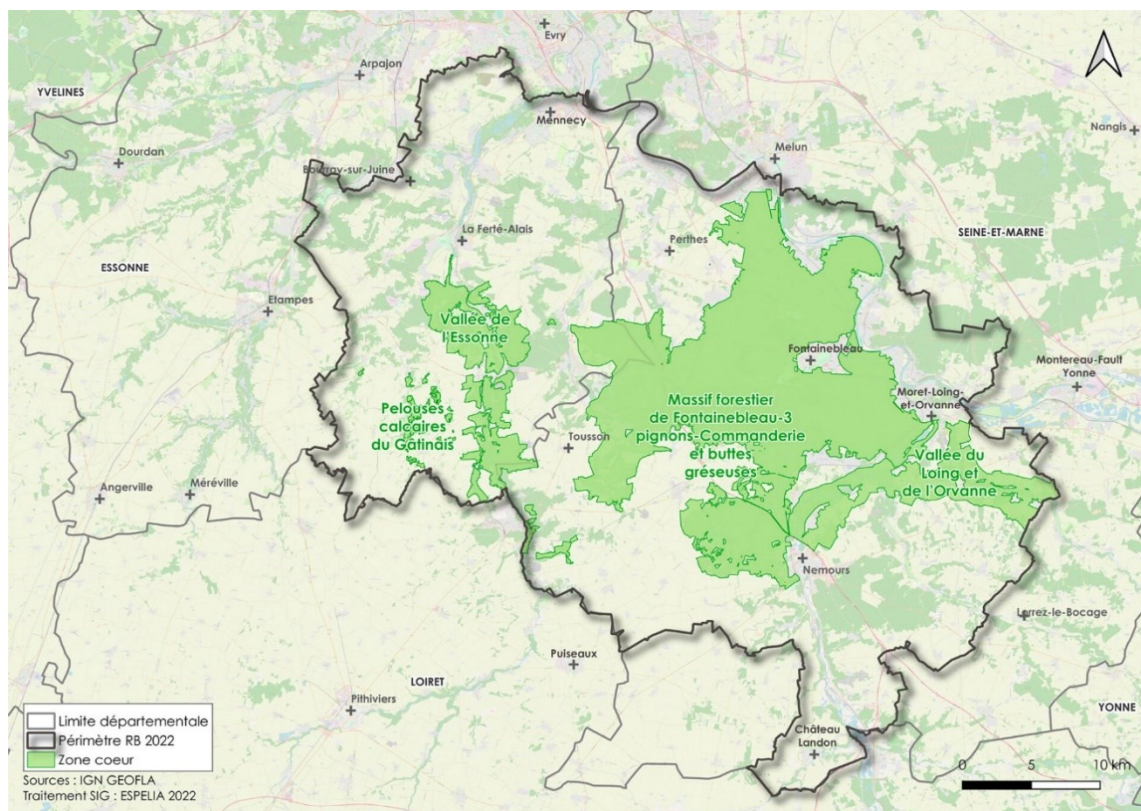


Figure 5 : Le périmètre de la RBF du dossier de renouvellement 2022 reprend principalement celui de 2010. Celui-ci fait apparaître une simplification du territoire avec des enjeux identifiés et des objectifs atteignables

La délimitation du zonage de notre Biosphère s'inscrit dans une logique de résistance aux dynamiques urbaines d'artificialisation continue de l'environnement en Île-de-France. Certaines zones cœurs accueillent des milieux originaux et des composantes intéressantes de la biodiversité et sont directement menacées par cette artificialisation. Ceci se traduit, entre autres, par un contact direct entre des zones cœur et des zones de transition, ce qui ne correspond pas à la vision alvéolaire traditionnelle du zonage.

Le zonage et son argumentaire scientifique ont fait l'objet d'une note de synthèse présentée dans le dossier d'examen périodique.

**En bref : l'analyse de la superposition des dispositifs de protection des espaces naturels permet de définir quatre zones cœur sur lesquelles la conservation de la biodiversité est assurée à long terme**

- Le massif de Fontainebleau
- La Vallée du Loing et de l'Orvanne
- La vallée de l'Essonne
- Les pelouses calcaires du Gâtinais

Figure 6 : Les 4 zones cœurs de la RBF

### Les communes de la Biosphère depuis 2022

Achères-la-forêt – Amponville – Arbonne-la-Forêt – Avon – Bagneaux-sur-Loing – Barbizon – Bois-le-Roi – Boissise-le-Roi – Boissy-aux-cailles – Boulancourt – Bourron-Marlotte – Burcy – Buthiers – Cély-en-Bière – Chailly-en-Bière – Champagne-sur-Seine – La Chapelle-la-Reine – Charrettes – Château-Landon – Châtenoy – Chevrainvilliers – Dammarie-les-Lys – Darvault – Dormelles – Fay-Lès-Nemours – Flagy, Fleury-en-Bière – Fontainebleau – Fontaine-le-Port – Fromont – Garentreville – La Genevraye – Grez-sur-Loing – Guercheville – Héricy – Larchant – Livry-sur-Seine – Madeleine-sur-Loing – Montcourt-Fromonville – Montigny-sur-Loing – Moret-Loing-et-Orvanne – Nanteau-sur-Essonne – Nanteau-sur-Lunain – Nemours – Noisy-sur-Ecole Nonville – Ormesson – Paley – Perthes-en-Gâtinais – Poligny – Pringy – Recloses – Remauville – La Rochette – Rumont – Saint-Fargeau-Ponthierry – Saint-Germain-sur-Ecole – Saint Mammès – Saint-Martin-en-Bière, Saint-Pierre-lès-Nemours, Saint-Sauveur-sur-Ecole, Samois-sur-Seine, Samoreau, Souppes-sur-Loing, Thomery, Tousson, Treuzy-Levelay, Ury, Le Vaudoué, Vernou-la-Celle-sur-Seine, Villecerf, Villemaréchal, Villemer, Ville-Saint-Jacques, Villiers-en-Bière, Villiers-sous-Grez, Vulaines-sur-Seine, Auvernaux, Auvers-Saint-Georges, Ballancourt-sur-Essonne, Baulne, Blandy, Boigneville, Bois,-Herpin, Boissy-le-Cutté, Bouray-sur-Juine, Boutigny-sur-Essonne, Bouville, Brouy, Buno-Bonnevaux, Cerny, Chamarande, Champcueil, Champmotteux, Chevannes, Coudray-Montceaux, Courances, Courdimanche sur Essonne, Dannemois, Echarcon, La Ferté Alais, Fontenay-le-Vicomte, La Forêt-Sainte-Croix, Gironville sur Essonne, Guigneville sur Essonne, D’Huison-Longueville, Itteville, Janville-sur-Juine, Leudeville, Maisse, Mennecy, Mespuits, Milly-la-forêt, Moigny-sur-Ecole, Mondeville, Nainville-les-Roches, Oncy-sur-Ecole, Ormoy, Orveau, Prunay-sur-Essonne, Puisselet-le-Marais, Roinvilliers, Saint-Vrain, Soisy sur Ecole, Valpuiseaux, Vayres-sur-Essonne, Vert-le-grand, Vert-le-petit, Videlles, Villeneuve sur Auvers

Figure 7 : La RBFG compte 130 communes dans son périmètre, réparties entre les départements de l'Essonne (53 communes) et de la Seine-et-Marne (77 communes)

## Les actions de communication

### Une nouvelle identité graphique

Suite à un travail engagé avec la graphiste Caroline Caston, par ailleurs en charge de la charte graphique du MAB France, la RBFG dispose d'une nouvelle identité graphique. Ce choix de prestataire traduit la volonté de se rattacher à l'identité du MAB.

Le choix du nouveau logo et de la nouvelle charte graphique a fait l'objet d'une concertation et d'ateliers de travail avec les parties prenantes (en particulier AFF, CAUE77, Département77, PNRGF).



Figure 8 : Deux variantes d'utilisation du nouveau logo de la RBFG (avec ou sans l'UNESCO) validé en 2022 par le CA.

« Cette nouvelle proposition apporte un souffle de modernité. Formes rondes et épurées qui renvoient à la notion de l'humain. Le symbole est dessiné au trait : notion du fait-main, de l'authenticité. La notion de Man & Biosphere est caractérisé par l'empreinte digitale présente dans le logotype. On distingue aussi une feuille et des rayons de soleil qui évoquent la nature. La forme générale du logo est un cercle, une sphère. »

La RBFG dispose ainsi de nouveaux supports de communication et produits dérivés (banderole, badges, oriflammes, tasses). La production de goodies reste néanmoins volontairement limitée et pensée de manière durable.

### Un nouveau site web

La RBFG ne disposait plus de site internet depuis plusieurs années. Architecture et contenu d'un nouveau site ont donc fait l'objet d'un gros travail de réflexion mené par la coordinatrice scientifique en 2022, ainsi que d'un atelier de concertation avec des administrateurs. Le nouveau site, actif depuis juin dernier, se veut moderne et dynamique. Le développement web a été conduit par l'agence m'créa, un prestataire local situé à Chailly-en-Bière dans le 77.

L'adresse du site : <https://biosphere-fontainebleau-gatinais.fr/>

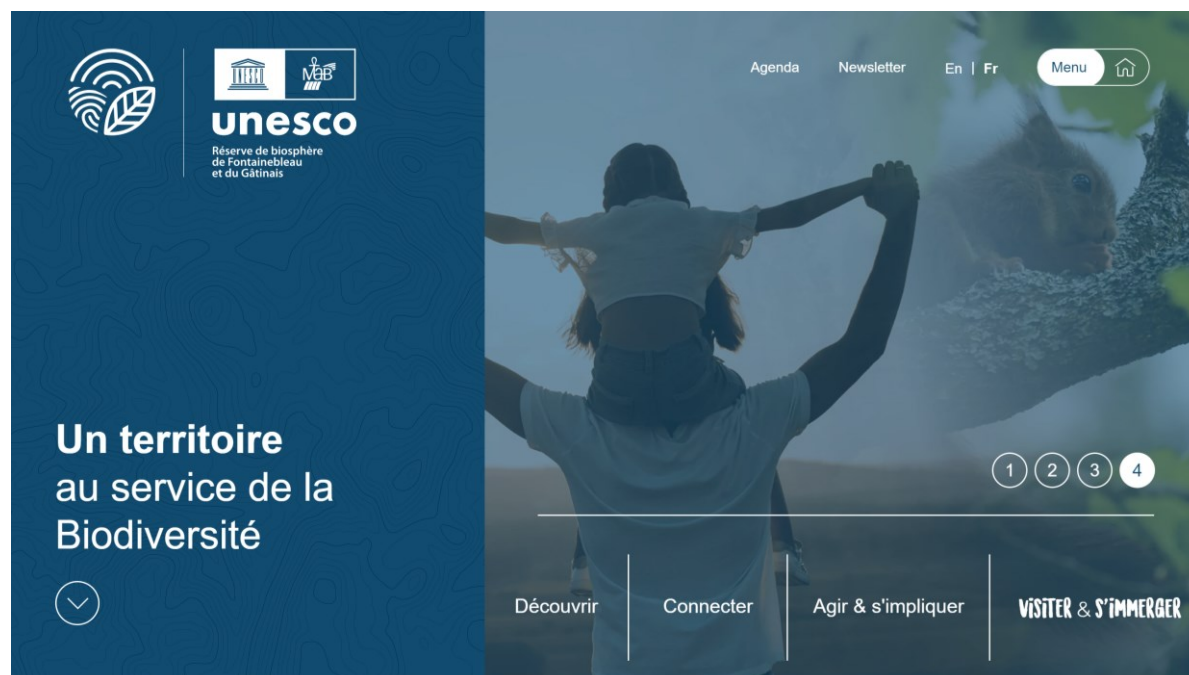


Figure 9 : Page d'accueil du nouveau site internet de la RBFG

### Redynamisation des réseaux sociaux

A partir de mai 2022, l'embauche de 2 services civiques a permis de relancer la dynamique des réseaux sociaux. Le profil Instagram, resté inactif plusieurs années, a ainsi été largement utilisé et consulté au cours de la saison d'animation. La fréquentation de la page Facebook a également augmenté de plus de 200%, et a dépassé les 3000 followers.

## Les actions de sensibilisation à l'environnement

Dans le cadre de sa mission de sensibilisation et de l'éducation à l'environnement, la RBFG a proposé entre mai et octobre plus d'une trentaine de manifestations au centre d'écotourisme de Franchard.



Figure 10 : Une balade de découverte « travail du bois vert » par Julien Colboc et « des plantes et des champignons, de leurs rôles dans les écosystèmes et de leurs utilisations » par François Thévenon. Animation « Contes, fables et légendes en forêt » par Aude Rémon. Septembre 2022.

Rencontres avec des naturalistes, expositions d'artistes, sortie ornithologie, formation à l'herpétologie... divers types de publics sont amenés à découvrir la Réserve de Biosphère au travers de cette programmation estivale.





Figure 11 : David Chevreau et l'ANVL à l'occasion de deux journées de formation « reptiles » (Inventaire scientifique, mai 2022)



Figure 12 : Audrey Signol (ANVL), « sortie ornithologique et chants d'oiseaux », juin 2022 ; Animation « Enquête à plumes », Antonina Klimezak, juillet 2022.



Figure 13 : Etudiants de la New York University (NYU) en visite devant le centre d'écotourisme de Franchard, avril 2022 (revenus en juin 2022).

## Les actions de valorisation du territoire

### Ronde à vélo



Dimanche 9 octobre 2022, la Ronde à Vélo a fêté son dixième anniversaire !

Cette belle manifestation a été organisée par la Réserve de Biosphère et le Département 77 avec le soutien de l'ONF et de la Ville de Fontainebleau. La RBF a également pu compter sur le soutien du Parc naturel régional du Gâtinais français et d' « Au Bon Coin » pour le prêt de matériel (vélos et mobilier).

En 2022, 2 circuits étaient proposés et agrémentés d'animations de 10h à 17h : musiciens, activités ludiques, stands variés et restauration sur place.

La Présidente Béatrice Rucheton a donné le coup d'envoi de l'évènement à 10h30, en présence de Pascal Gouhory, Président de la CAPF, ainsi que de

nombreux Maires du territoire de la Réserve de Biosphère, tels que Julien Gondard, maire de Fontainebleau, et Yannick Torres, maire de Héricy.

L'événement a rassemblé environ un millier de personnes, et s'est très bien déroulé grâce à toute l'équipe organisatrice : François Thevenon, l'équipe de la Biosphère ainsi que ses services civiques et les membres de son conseil des jeunes, l'ensemble des bénévoles, les équipes du Département, la direction des routes, les équipes de la Ville de Fontainebleau.

La programmation a permis de réunir de nombreux intervenants locaux, répartis sur 3 villages festifs aux ambiances différentes.

Cet événement vise à promouvoir l'utilisation des mobilités douces sur le territoire, à valoriser les organisations et les savoirs-faire locaux.



Figure 14 : Clichés de la ronde à vélo 2022. Char à vélo, initiation au travail du bois, orchestre de jazz manouche, stands variés.



Figure 15 : Clichés de la ronde à vélo 2022. Atelier fresque, exposition de vélos anciens, stand naturaliste, membres du conseil des jeunes de la RBF.

## Les trophées de la Biosphère

Le jury a enfin pu étudier en 2022 les candidatures des trophées déposées en 2021. Quatre catégories pour les 4 beaux projets qui ont été sélectionnés :

- Pour la catégorie **Exemplarité** le prix a été décerné à Christine Manzoni de ECOBOCO (épicerie itinérante)
- Pour la catégorie **Tourisme** le prix a été décerné à François Roisneau de la Ferme des Mille et une Feuilles
- Pour la catégorie **Innovation** le prix a été décerné à Julien Colboc sculpteur sur bois, formateur au travail du bois vert, valorisateur de bois et graphiste
- Pour la catégorie **Jeune** le prix a été décerné au Collège Alfred Sisley représenté par Anne Marie Barbarino.



« Venir acheter des produits sains, le plus possible locaux afin de faire travailler nos acteurs de proximité pour favoriser les circuits-courts et faire reconnaître leur travail. Acheter en vrac, c'est aussi permettre une réponse écologique à l'arrêt des emballages inutiles, et d'acheter la quantité nécessaire afin d'éviter le gaspillage alimentaire. »

Figure 16 : L'épicerie itinérante Ecoboco

«Ce projet fait évoluer une exploitation agricole conventionnelle en un ensemble intégré d'activités complémentaires sous l'angle économique, culturel et social. La production, biologique, est complétée de transformations (farines et huiles) et de vente directe. Les bâtiments de ferme sont aménagés en hébergement ouvrier et de loisir, complété d'une ouverture culturelle et pédagogique par des visites commentées pour les visiteurs et les scolaires, par un musée de la vie paysanne et par un espace de réunion et d'exposition. »



Figure 17 : François Roisneau dans sa ferme



« Travailler le bois c'est apprendre à considérer l'arbre, la forêt, son histoire et ses biotopes comme faisant partie du processus créatif. La production s'intègre dans une logique symbiotique et systémique (depuis la provenance du bois jusqu'à son utilisation en paillage ou en chauffage). »

Figure 18 : Julien Colboc

« Les activités proposées transforment année après année des espaces inoccupés du collège : amphithéâtre extérieur délaissé, diverses zones d'herbes tondues inutilement... Le principe est de créer à chaque fois des zones expérimentales de cultures potagères sur le mode biologique et de permaculture en étroite association d'espaces plus sauvages et d'Hotels à insectes, pour favoriser la biodiversité, mais aussi d'implanter des ruches, des mangeoires et nichoirs à oiseaux... »

Figure 19 : Les élèves du collège Alfred Sisley en session de jardinage



Une cérémonie de remise des trophées a eu lieu le 29 juin 2022 sur le site du Centre d'écotourisme de Franchard. Laeticia Huart (fondatrice de la société de communication Maolic) a animé une conférence à destination des organisations et entrepreneurs sur le « pitch », explicitant les astuces pour les discours et présentations synthétiques visant à convaincre rapidement.

La cérémonie s'est clôturée par la signature de la convention de partenariat entre le Parc Naturel Régional du Gâtinais Français et la RBF, en présence de Jean-Jacques Boussaingault, Président du PNRGF, et de Béatrice Rucheton, Présidente de la RBF.



Figure 20 : Cérémonie du 29 juin 2022, Franchard  
Signature de la convention de partenariat  
Béatrice Rucheton pour la RBF  
Jean-Jacques Boussaingault pour le PNRGF

## Ancrage territorial : manifestations et festivals

### Au centre d'écotourisme de Franchard

#### Exposition

Le 24 septembre était organisé le vernissage de l'exposition d'Anna Jeretic "Éloge de la mûre sauvage" au centre d'écotourisme de Franchard (dans les murs du 24/09 au 01/10),

Cet événement, organisé par l'artiste, la compagnie Aigle de Sable et la RBF, a réuni élus (la Présidente de la RBF Béatrice Rucheton, le Président de la CAPF Pascal Gouhory, l'adjointe au maire de Fontainebleau Judith Reynaud et deux vice-

présidents de la RBFH Hélène Maggiori et Jean Claude Delaune-Albertini), artistes locaux et visiteurs.



Figure 21 : Evènement organisé dans le cadre du vernissage de l'exposition « Eloge de la mûre sauvage », septembre 2022.

### Anniversaire de l'ASABEPI

L'ASABEPI (Association des Arracheurs Bénévoles de Plantes Invasives) fêtait ses dix ans d'existence en 2022.

Pour cette occasion, l'ASABEPI et l'ONF ont organisé le 24 septembre 2022 une journée pour leur anniversaire au centre d'écotourisme de Franchard. La météo très maussade n'a malheureusement pas été propice au déploiement de toutes les activités prévues.

### Hors des murs

#### Festivals

En 2022, la RBFH a participé à plusieurs festivals. La coordinatrice scientifique, les membres du conseil des jeunes et les services civiques ont pu assurer la visibilité de la RBFH dans le cadre de ces événements locaux.

- Les « Naturales » à Fontainebleau les 14 et 15 mai 2022 : Un évènement consacré à l'environnement et à la nature afin de sensibiliser le public aux enjeux du développement durable ainsi qu'au patrimoine écologique autour d'un marché aux fleurs et d'un marché du terroir ;

- Le forum Ecologissons à Thomery le 15 mai 2022, consacré à la sensibilisation à l'écologie, au développement durable, à l'environnement et aux circuits-courts ;
- L'Eco Festival à Milly-la-Forêt le 18 juin, à vocation de présenter tout ce qui se fait sur le territoire et qui peut aider chacun des habitants à agir pour participer à la transition écologique. Première édition organisée par l'association terre d'avenir (ATA) : « tous ensemble, construisons la transition » ;
- Le Festival « Terre Avenir », à Veneux-Les Sablons les 3 & 4 septembre : pour cette 15ème édition, le SMICTOM de la Région de Fontainebleau a proposé un festival autour de l'alimentation durable ;
- La fête des associations à Fontainebleau le 4 septembre.



Figure 22 : Quelques plaquettes des événements auxquels la RBF a participé.



Figure 23 : Le stand de la RBF à l'occasion des festivals en 2022.



## Nuits des forêts

Pour inviter les citoyens à mieux connaître et comprendre les forêts proches de chez eux, l'association Nuits des Forêts initie des actions de sensibilisation et de mobilisation des citoyens.

Pour la 3ème édition de ce festival d'envergure nationale « Les Nuits des Forêts » (17-26 juin 2022), la RBF a été sollicitée pour faire partie de la programmation. Une sortie contée « nuit de la Saint-Jean » a ainsi pu être organisée avec l'intervention d'une éco-actrice, Geneviève Dumand, conteuse reconnue de longue date sur le territoire.

## Forum biodiversité de Provins

La biodiversité était le thème à l'honneur de la 19ème édition de ce nouveau forum de Provins. L'action s'est déroulée du 7 au 12 novembre 2022.

Action entièrement gratuite pour le public, le forum aura touché 2 700 personnes dont 85 % de scolaires. Une très belle opportunité pour la Réserve de Biosphère, qui a disposé d'un espace d'exposition tout au long de cette semaine.



Figure 24 : 2700 visiteurs se sont rendus au forum de Provins en 2022, dont 85 % de scolaires, 84 classes (18 classes de primaire, 34 classes de collège, 32 classes de lycée), 34 établissements différents

## La RBFG et le réseau UNESCO

### Rencontre annuelle du réseau national

La rencontre annuelle des Réserves de Biosphère françaises a eu lieu du 30 mai au 2 juin 2022 dans la nouvelle Réserve de Biosphère de Moselle Sud. L'ensemble de l'équipe ainsi que la Présidente de la RBFG s'y sont rendus.

Au programme : ateliers de travail, retours d'expériences et visite de la Réserve de Biosphère : présentation de ses spécificités, tels que savoir-faire locaux, écosystèmes, modes de gestion... Un séjour inspirant en présence des autres coordinateurs des Réserves françaises.



Figure 25 : Ensemble des participants réunis en Moselle Sud, juin 2022.



Figure 26 : Remise de la reconnaissance UNESCO de la Réserve de Biosphère de Moselle Sud à la chapelle des Cordeliers à Sarrebourg, devant le magnifique vitrail de Chagall. Meriem Bouamrane, coordinatrice du réseau EuroMAB à l'UNESCO, entourée d'élus locaux.

## Cérémonie des Trophées des Réserves de Biosphère à l'UNESCO

Le 25 novembre dernier, les Réserves de Biosphère françaises se sont rassemblées au siège de l'Unesco à Paris pour saluer l'engagement de leurs acteurs locaux. Organisée en parallèle de l'Université de la Terre, la cérémonie des Trophées des Réserves de Biosphère a récompensé les lauréats, originaires de 8 territoires désignés Réserves de Biosphère.

Privées de cette traditionnelle cérémonie de remise des Trophées ces dernières années en raison des restrictions liées de la pandémie de Covid 19, trois promotions de lauréats ont été accueillies : ceux de 2020, 2021 et 2022. En tout, 48 porteurs de projets ont été primés localement pour leurs initiatives originales et inspirantes en matière de développement durable dans les Réserves de Biosphère françaises.

Les lauréats ont pu échanger et partager leurs engagements autour de trois tables rondes, animées par Mathieu Vidard, journaliste à France Inter :

- Une seule santé pour la planète et les humains
- Le lien intergénérationnel : avancer ensemble pour aller plus loin
- Recréer du lien entre les humains et avec la nature

La cérémonie s'est déroulée en présence de l'ambassadrice de la France auprès de l'Unesco, madame Véronique Roger-Lacan, de Noëline Raondry Rakotoarisoa, Directrice de la Division des sciences écologiques et de la Terre à l'Unesco et de Didier BABIN, Président du MAB France.



Figure 27 : La Cérémonie de la remise des Trophées à l'UNESCO. Photo de droite, de droite à gauche : Jean-Claude Delaune Albertini, Vice-Président de la RBF, Julien Colboc, lauréat 2022, Béatrice Rucheton, Présidente de la RBF, Mme Roisneau pour son fils François Roisneau, lauréat 2022, Christine Manzoni, lauréate 2022, Auxane Buresi, coordinatrice RBF.

## Rencontre EuroMAB

Tous les 2 ans, l'ensemble des Réserves de Biosphère Européennes et Nord-Américaines se réunissent à l'occasion de l'EuroMAB. En 2022, cette rencontre internationale a été organisée du 12 au 16 septembre en Autriche, dans la très dynamique Réserve de Biosphère de Nockberge à Bad Kleinkirchheim. L'équipe organisatrice, et les élus locaux extrêmement mobilisés, ont su nous démontrer que les Réserves de Biosphère constituent de véritables outils de valorisation du territoire en Autriche. Dynamique inspirante et exemplaire, avec une identité territoriale très marquée.

23 pays étaient au rendez-vous, avec 175 participants. 16 ateliers thématiques ont été conduits, et de nombreux sujets ont ainsi pu être abordés. Côté RBF, la coordinatrice Auxane Buresi était accompagnée du service civique Alfred Rémon, qui a lui-même pu participer à l'EuroMAB Youth. Cette dernière manifestation favorise l'intégration des jeunes adultes (18-35 ans) dans le réseau.



Figure 28 : De gauche à droite, soirée d'inauguration de l'EuroMAB avec orchestre traditionnel Autrichien, ensemble des participants de l'EuroMAB, délégation française dont équipe du MAB France.



## Journée internationale des Réserves de Biosphère



3 NOVEMBRE

### Journée internationale DES RÉSERVES DE BIOSPHERE

Jeudi 3 novembre 2022, nous fêtons pour la première fois la journée Internationale des Réserves de Biosphère. Dans plusieurs autres Réserves, des conférences, des débats et des projections ont été organisés pour sensibiliser le grand public. A partir de 2023, la cérémonie de remise des trophées de la Biosphère à l'UNESCO se déroulera vraisemblablement à cette occasion.

## Visite de la délégation du Géoparc UNESCO de Lang Son

Le 5 décembre 2022, en présence de la Vice-Présidente Hélène Maggiori et du Vice-Président Jean-Claude Delaune, la Réserve de Biosphère de Fontainebleau & Gâtinais a eu le plaisir d'accueillir la délégation officielle de la Province de Lang Son (Vietnam) qui vient d'être labellisée Géoparc. C'est Vincent Fayolle, Président de l'Institut Français de Développement Touristique, qui a sollicité la RBFV à l'occasion de cette visite.

Le représentant officiel, Monsieur Duong Xuan Huyen, ainsi que l'ensemble de la délégation, ont pu assister à une présentation de la Biosphère, et ont à leur tour décrit leur Province tout à fait exceptionnelle. Ces rencontres constituent de formidables opportunités de partages et de retours d'expériences, une belle illustration de la force du réseau UNESCO.



Figure 30 : Visite de la délégation Vietnamiennne au centre d'écotourisme de Franchard, coordinatrice et Vice-Présidents de la RBFV.

## Projet de coopération LIFE Climat – adaptation au changement climatique

Le changement climatique nous oblige à repenser les pratiques tout en réduisant les émissions de GES.

La planification de stratégies et de solutions d'adaptation, associées à des espaces de dialogue transversaux et à des actions de sensibilisation et de communication ciblées sont indispensables pour une adaptation plus efficace et plus systémique au changement climatique. L'échelle territoriale est fondamentale car elle est le lieu des initiatives et de l'innovation pour les entreprises, les associations, les collectivités et les particuliers.

Le projet LIFE Biosphere'Adapt vise à soutenir et à mettre en œuvre des actions d'adaptation aux effets du changement climatique en intégrant l'adaptation au changement climatique dans les projets de territoire. Ce projet s'inscrit dans la continuité du LIFE Natur'Adapt (changements biogéographiques), initialement conçu pour les réserves naturelles et adaptée sur deux territoires habités (Cévennes et Brière), sa méthodologie étant développée pour construire un plan d'adaptation (stratégie d'adaptation et actions opérationnelles) spécifique à chaque Réserve de Biosphère.

Coordonné par le MAB France, ce projet sera développé pour cinq ans (2024-2028) autour de trois axes :

- Le développement d'une méthodologie permettant aux gestionnaires de Réserves de biosphère d'élaborer des plans d'adaptation au changement climatique,
- L'accompagnement des gestionnaires et des acteurs locaux dans l'adaptation au changement climatique
- Le développement des outils de mobilisation pour différents publics cible

Les différents livrables, outils et méthodes seront testés par les Réserves de biosphère françaises qui portent le projet et seront déployés à l'échelle nationale et internationale.

Les Partenaires bénéficiaires du projet sont :

- MAB France
- RB du marais Audomarois (PNR des Caps et marais d'Opale)
- RB du Falasorma Dui Sevi (PNR de Corse)
- RB de Camargue (PNR de Camargue et SM de la Camargue Gardoise)
- RB de Moselle Sud (PETR du Pays de Sarrebourg)
- RB des Gorges du Gardon (SM des Gorges du Gardon)
- RB du Mont Viso (PNR du Queyras)
- RB de Fontainebleau-Gâtinais (Association RBF)
- RB de l'archipel de Guadeloupe (PN de Guadeloupe)
- RB Luberon-Lure (PNR du Luberon)
- PNR de Brière – Candidat à la désignation Réserve de biosphère

Le montage du dossier de demande de financement européen a été initié en 2022. En avril 2022, une candidature auprès du ministère de la transition écologique a permis au MABF de bénéficier d'une formation accélérée et d'un accompagnement par un

cabinet expert, Enviropéa, pour la rédaction d'un préprojet. Ce préprojet, rédigé sur la base d'ateliers de travail avec plusieurs RB (dont la RBF) a été déposé par le MABF en 2022. La soumission finale du projet aura lieu courant octobre 2023.

Pour l'ensemble des Réserves de Biosphère bénéficiaires, le budget prévisionnel faisant l'objet de la demande s'élève entre 4 et 5 millions d'euros. A l'échelle de la RBF, une enveloppe totale a été proposée à 440 000 € sur 5 ans. 60% des actions sont prises en charge par l'UE dans le cadre du LIFE Climat.

En plus des nombreux ateliers de travail ayant eu lieu en 2022, une rencontre autour des enjeux du changement climatique pour le montage du dossier a eu lieu sur le territoire de la RBF à la station d'écologie forestière du 12 au 14 décembre, en présence de collègues des Réserves de Biosphère du Marais Audomarois, de Moselle Sud, du Mont Viso, des Gorges du Gardon ainsi que l'équipe du MAB France.



## Rapport budgétaire

### Rapport budgétaire de l'exercice 2022

Récapitulatif des dépenses :

Charges de personnel	99 788 €
Charges d'exploitation	23 183 €
Charges de projet	85 167 €
TOTAL des dépenses	208 138 €

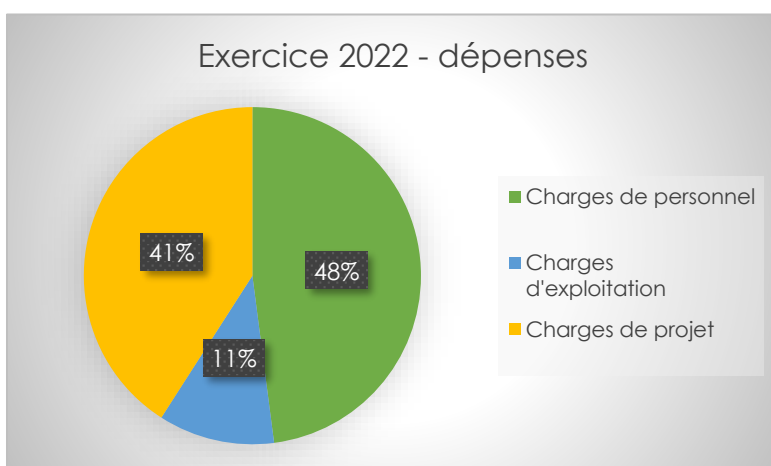


Figure 31 : Tableau et diagramme de répartition des dépenses, exercice 2022

Récapitulatif des revenus :

Structure	Montant
Subvention Département 77	138 375 €
Subvention Département 91	8 000 €
Subvention Région IDF	40 000 €
DRFIP IDF et de Paris	1 520 €
Cotisation des membres	830 €
Ville de Fontainebleau	2 000 €
Autres (mécénats et divers)	8 171 €
TOTAL	198 896 €

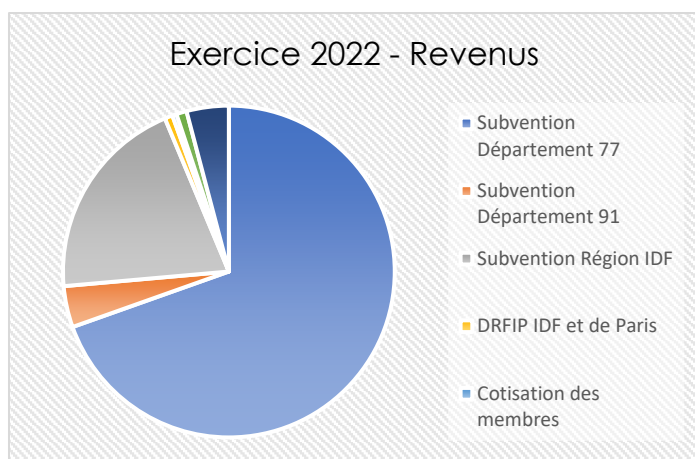


Figure 32 : Tableau et diagramme de répartition des revenus, exercice 2022

Déficit de l'année 2022 : 9242 €

Remarques :

- Afin de pouvoir mener à bien l'aboutissement du dossier d'examen périodique ainsi que la refonte du site web, l'association a bénéficié en 2022 de subventions supplémentaires du département 77 (montant doublé par rapport à la subvention habituelle) ;
- En 2022, la RBFG a par ailleurs reçu des soutiens financiers supplémentaires de la Communauté d'Agglomération du Pays de Fontainebleau et de la Communauté de Communes du Pays de Nemours, ainsi que des cotisations exceptionnelles de l'Association des Naturalistes de la Vallée du Loing, de Seine-et-Marne Environnement, de l'Association des Amis de la Forêt de Fontainebleau.

## Budget prévisionnel de l'exercice 2023

Figure 33 : Tableau prévisionnel de l'exercice 2023, dépenses et produits.

DEPENSES		Montant	PRODUITS		Montant
Charges de personnel	100 570 €		Département 77	71 030 €	
Charges d'exploitation	22 660 €		Département 91	8 000 €	
Charges de projet	59 500 €		Région IDF	40 000 €	
			DRFIP IDF et de Paris	1 520 €	
			Cotisation des membres	1 000 €	
			*Autres participations	61 180 €	
<b>TOTAL DEPENSES</b>	<b>182 730 €</b>		<b>TOTAL PRODUITS</b>	<b>182 730 €</b>	

\* Fonds supplémentaires nécessaires pour assurer la totalité des frais de fonctionnement de l'association non couverts par la somme des subventions allouées actuellement. Recherche de financement en cours.

## Perspectives 2023

### Mise à jour du plan de gestion et des objectifs pour les cinq à dix prochaines années

A l'occasion des temps de concertation autour du renouvellement, il a été proposé de bâtir un plan stratégique territorial avec toutes les parties prenantes de la réserve. La RBFNG veut se doter d'un plan de gestion, en lien avec son zonage qui a récemment évolué. Ce projet de plan de gestion s'intègre dans une dynamique plus globale (nombreuses politiques, projets, actions en cours sur le territoire). Il repose sur les multiples plans de gestion couvrant les différentes zones. Il s'agit le plus souvent de zones protégées ou sous contrat de gestion : sites Natura 2000, ENS, réserves naturelles....

Le plan de gestion va permettre de réunir et de formaliser dans un même document :

- Les missions de la RBFNG ;
- Les enjeux et objectifs spécifiques à des échelles plus ou moins globales ;
- Les actions relatives aux plans de gestion déjà en cours sur les différentes zones ;
- Les acteurs et gestionnaires déjà impliqués ;
- Les indicateurs définis pour le suivi et l'évaluation de l'atteinte des objectifs ;
- Les thématiques d'étude spécifiques conduites en parallèle par le Conseil scientifique.

Le plan de gestion vise à favoriser la mise en synergie des initiatives et des moyens. Il s'inscrit dans une démarche inclusive et tient compte des évolutions du territoire comme des réglementations nationales ou européennes.

Par ailleurs, la RBFNG veut se donner un projet de territoire stratégique, qui décrit la trajectoire que souhaite prendre la RBFNG dans le futur. Les parties prenantes du territoire vont être sollicitées pour l'élaboration de ce projet.

Les objectifs de la RBFNG vont être redéfinis, un atelier préalable avec les administrateurs est prévu au cours du premier trimestre.

Le Conseil Scientifique a d'ores et déjà accepté d'apporter son aide et son expertise pour la définition des indicateurs.

### Elaboration du dossier Européen LIFE CLIMAT

La RBFNG s'étant positionnée en tant que bénéficiaire et partenaire du projet, plusieurs ateliers et rencontres avec les autres RB nationales sont prévues en 2023 afin de finaliser le montage du projet. Ceci implique :

1. Que des concertations locales soient mises en place afin de définir les actions à déployer à partir de 2024
2. De trouver des financeurs acceptant de couvrir 40 % du coût des actions menées dans le cadre du projet, l'Europe n'apportant son aide qu'à hauteur de 60 % du coût total. Cela représente un montant de co-financement de 176 000 € à mobiliser sur 5 ans.

### **Rester ancré dans le réseau MAB**

Plusieurs rencontres prévues en 2023 :

- Participation aux ateliers du montage du projet de coopération LIFE, prochain rendez-vous du 13 au 15 mars 2023 sur le territoire de la RBFG ;
- Rencontre annuelle prévues dans la RB de Guadeloupe du 30 mai au 3 juin 2023 ;
- Une possibilité de rendez-vous national des éco-acteurs en Camargue est en cours de discussion ;
- Du 12 au 16 juillet, organisation du Second Youth forum par la RB Minett au Luxembourg. La RBFG est sollicitée pour s'y rendre en compagnie d'un ou deux membres du conseil des jeunes.

### **Augmentation de l'effectif de l'équipe**

Compte tenu de l'ensemble des missions à accomplir, la RBFG prévoit de procéder à un recrutement en 2023, ce qui amènera l'effectif salarié à 2 ETP (un(e) responsable scientifique et un(e) coordinateur(trice) de la RBFG).

### **Continuer à gagner en visibilité**

En 2022, la RBFG s'est dotée d'une nouvelle identité visuelle et d'un nouveau site internet. Elle entend continuer à élaborer des documents et se doter de supports de communication à destination des communes, scolaires, grand public etc. Une série de 6 illustrations sera finalisée en 2023 par la graphiste en charge de la refonte graphique.

### **Mise en œuvre de la planification écologique des territoires**

La France va devoir présenter sa politique de mise en œuvre des ODD en juillet 2023. Comment y contribuer à l'échelle locale ? Comment s'appuyer sur le réseau MAB national ? Comment décrire cette mise en œuvre dans le territoire de la RB ? Autant d'enjeux et d'opportunités pour la RBFG de renforcer son rôle de partie prenante dans la mise en œuvre des ODD, et d'être un centre de ressources et d'innovation pour notre territoire.

## Remerciements

Au nom de l'association, nous remercions l'ensemble des partenaires financeurs, grâce auxquels la RBFG assure le déploiement du programme MAB sur le territoire.

Nous remercions l'ensemble des adhérents et partenaires qui soutiennent, portent et incarnent les valeurs de la Biosphère, ainsi que les bénévoles et services civiques qui ont contribué à l'accomplissement de l'ensemble des projets.

Merci aux Eco-acteurs d'être engagés à nos côtés dans une démarche vertueuse, et à l'ensemble des porteurs d'enjeux locaux qui contribuent au développement durable du territoire.

Nous remercions enfin ceux qui ont donné et donnent encore généreusement de leur temps à l'association.



La Présidente,  
Béatrice Rucheton

**Rédaction du rapport et conception graphique :**

Buresi, coordinatrice scientifique de la RBFG







**Biosphère**  
Fontainebleau  
& Gâtinais



T. +33 1 60 70 65 57 | @. [contact@biosphere-fontainebleau-gatinais.fr](mailto:contact@biosphere-fontainebleau-gatinais.fr)

CENTRE d'ECOTOURISME DE FRANCHARD, ROUTE DE L'ERMITAGE

77 300 FONTAINEBLEAU

Site internet : [www.biosphere-fontainebleau-gatinais.fr](http://www.biosphere-fontainebleau-gatinais.fr)

Page Facebook : <https://www.facebook.com/biosphere.gatinais/>

Lien Instagram : <https://www.instagram.com/fontainebleaubiosphere/>



**unesco**

Réserve de biosphère  
de Fontainebleau  
et du Gâtinais